

Министерство образования и науки Российской Федерации
Федеральное государственное бюджетное образовательное учреждение
высшего образования
«Ростовский государственный экономический университет (РИНХ)»
филиал федерального государственного бюджетного образовательного
учреждения высшего образования
«Ростовский государственный экономический университет (РИНХ)»
в г. Кисловодске Ставропольского края



Утверждаю
И.о. ректора "РГЭУ (РИНХ)"
Альбеков А.У.
17.04.2018г.

ОТЧЕТ
О РЕЗУЛЬТАТАХ САМООБСЛЕДОВАНИЯ ФИЛИАЛА
ФЕДЕРАЛЬНОГО ГОСУДАРСТВЕННОГО БЮДЖЕТНОГО
ОБРАЗОВАТЕЛЬНОГО УЧРЕЖДЕНИЯ ВЫСШЕГО ОБРАЗОВАНИЯ
«РОСТОВСКИЙ ГОСУДАРСТВЕННЫЙ ЭКОНОМИЧЕСКИЙ
УНИВЕРСИТЕТ (РИНХ)»
В г. КИСЛОВОДСКЕ СТАВРОПОЛЬСКОГО КРАЯ

КИСЛОВОДСК
2018 г.

СОДЕРЖАНИЕ

1. ОБЩИЕ СВЕДЕНИЯ ОБ ОБРАЗОВАТЕЛЬНОЙ ОРГАНИЗАЦИИ.....	3
2. ОБРАЗОВАТЕЛЬНАЯ ДЕЯТЕЛЬНОСТЬ.....	7
3. НАУЧНО-ИССЛЕДОВАТЕЛЬСКАЯ ДЕЯТЕЛЬНОСТЬ.....	16
4. МЕЖДУНАРОДНАЯ ДЕЯТЕЛЬНОСТЬ.....	22
5. ВНЕУЧЕБНАЯ РАБОТА.....	23
6. МАТЕРИАЛЬНО-ТЕХНИЧЕСКОЕ ОСНАЩЕНИЕ.....	24
7. ПОКАЗАТЕЛИ ДЕЯТЕЛЬНОСТИ ОБРАЗОВАТЕЛЬНОЙ ОРГАНИЗАЦИИ.....	26

1. ОБЩИЕ СВЕДЕНИЯ ОБ ОБРАЗОВАТЕЛЬНОЙ ОРГАНИЗАЦИИ

Филиал федерального государственного бюджетного образовательного учреждения высшего образования «Ростовский государственный экономический университет (РИНХ)» в г. Кисловодске Ставропольского края (далее - Филиал) является обособленным структурным подразделением федерального государственного бюджетного образовательного учреждения высшего образования «Ростовский государственный экономический университет (РИНХ)» (далее – РГЭУ (РИНХ), Университет).

Филиал создан в 1997г. как филиал Ростовской государственной экономической академии в г.Кисловодске (приказ Министерства общего и профессионального образования Российской Федерации №2455 от 03.12.1997 г.), в 2000 году переименован в Филиал Ростовского государственного экономического университета "РИНХ" в г.Кисловодске (приказ Министерства образования РФ №3694 от 15.12.2000 г.), в 2006 году переименован в филиал государственного образовательного учреждения высшего профессионального образования "Ростовский государственный экономический университет "РИНХ" в г. Кисловодске (приказ Федерального агентства по образованию №841 от 22 августа 2006 г.), в 2008 году переименован в филиал государственного образовательного учреждения высшего профессионального образования "Ростовский государственный экономический университет «РИНХ» в г.Кисловодске (приказ Федерального агентства по образованию №129 от 21 февраля 2008 г), в 2009 году переименован в Филиал Государственного образовательного учреждения высшего профессионального образования «Ростовский государственный экономический университет (РИНХ)» в г. Кисловодске Ставропольского края (приказ Федерального агентства по образованию №463 от 29 апреля 2009 г.), в 2011 году переименован в филиал федерального государственного бюджетного образовательного учреждения высшего профессионального образования «Ростовский государственный экономический университет (РИНХ)» в г. Кисловодске Ставропольского края (приказ Министерства образования и науки Российской Федерации от 27.05.2011 г. №1896); в 2015 году переименован в филиал федерального государственного бюджетного образовательного учреждения высшего образования «Ростовский государственный экономический университет (РИНХ)» в г. Кисловодске Ставропольского края (приказ Министерства образования и науки Российской Федерации от 13.05.2015 г. №492).

В 2010 году Филиал прошел лицензирование и аккредитацию, осуществляемое экспертной комиссией Федеральной службы по надзору в сфере образования и науки. В результате работы комиссии Филиал получил лицензию на право ведения образовательной деятельности в сфере профессионального образования, выданную Федеральной службой по надзору в сфере образования и науки (Лицензия АА № 002674 от 01.02.2010г., рег. № 2664).

Распоряжением Федеральной службы по надзору в сфере образования

и науки от 09.08.2011 г. №2590-06 данная лицензия была переоформлена на приложение (Приложение №8.1) к бессрочной лицензии, выданной ФГБОУ ВПО «Ростовский государственный экономический университет (РИНХ)» (Лицензия ААА №001751 от 09.08.2011, рег. № 1683). Распоряжением Федеральной службы по надзору в сфере образования и науки от 01.07.2014 г. №1304-06 данная лицензия была переоформлена на приложение (Приложение №7.1) к бессрочной лицензии, выданной ФГБОУ ВПО «Ростовский государственный экономический университет (РИНХ)» (90Л01 № 0008012 от 01.07.2014г., рег. № 1043). В связи с переименованием РГЭУ (РИНХ) на основании распоряжения Федеральной службы по надзору в сфере образования и науки от 08 декабря 2015 г. № 3688-06 федеральному государственному бюджетному образовательному учреждению высшего образования «Ростовский государственный экономический университет (РИНХ)» была предоставлена лицензия № 1804 серия 90Л01 № 0008832, Приложение 6.1. – для Филиала ФГБОУ ВО «РГЭУ (РИНХ)» в г. Кисловодске Ставропольского края.

Филиал был аккредитован в составе «Ростовского государственного экономического университета (РИНХ)» (Свидетельство о государственной аккредитации ВВ №000193 от 17.02.2010 г., Приложение №8; в 2011 году оно было переоформлено на свидетельство о государственной аккредитации ВВ №001233 от 24.10.2011г. рег.№1221, Приложение №28); в 2014 году Филиал был аккредитован на новый срок до 22 декабря 2020 года. (Свидетельство о государственной аккредитации 90А01 №0001227 от 22.12.2014г. рег.№1150, Приложение №7).

Согласно полученной лицензии Филиал имеет право на оказание образовательных услуг по реализации следующих образовательных программ:

ПРОФЕССИОНАЛЬНОЕ ОБРАЗОВАНИЕ	
Код	Наименование специальностей и направлений подготовки
Среднее профессиональное образование – программы подготовки специалистов среднего звена	
38.02.01	«Экономика и бухгалтерский учет (по отраслям)»
09.02.03	«Программирование в компьютерных системах»
Высшее образование – программы бакалавриата:	
09.03.03	«Прикладная информатика»
38.03.01	«Экономика»
40.03.01	«Юриспруденция»
Высшее образование – программы специалитета:	
030501	«Юриспруденция»
080109	«Бухгалтерский учет, анализ и аудит»
ДОПОЛНИТЕЛЬНОЕ ОБРАЗОВАНИЕ	
подвиды:	
	Дополнительное образование детей и взрослых
	Дополнительное профессиональное образование

В соответствии с действующим Уставом университета, Положением о филиале и лицензией № 001804 от 08.12.2015 г. на право оказания

образовательных услуг Филиал осуществляет функции и основные задачи Университета, имеет печать, штампы, бланки и другие атрибуты.

Филиал имеет санитарно-эпидемиологическое заключение Федеральной службы по надзору в сфере защиты прав потребителей и благополучия человека о соответствии объектов, используемых для оказания образовательных услуг государственным санитарно-эпидемиологическим нормативам.

Для организации учебного процесса Филиал использует:

- на праве аренды: здание общей площадью 3619 кв.м;
- на условиях безвозмездного пользования: помещения общей площадью 2852 кв.м.

Обучающиеся обеспечены медицинским обслуживанием, питанием, имеют условия для занятий физической культурой и спортом.

Юридический адрес Филиала: 357700, Ставропольский край, г. Кисловодск, пр. Дзержинского 22/24.

Адрес электронной почты: kf-rseu@yandex.ru

Интернет сайт: <http://www.rsue.ru/kf/>

Филиал в своей деятельности в части управления руководствуется Уставом федерального государственного бюджетного образовательного учреждения высшего образования «Ростовский государственный экономический университет (РИНХ)» (утвержден приказом Министерства образования и науки Российской Федерации № 718 от 31 июля 2017 г. с изменениями и дополнениями) и Положением о филиале ФГБОУ ВПО «Ростовский государственный экономический университет (РИНХ)» в г.Кисловодске Ставропольского края (утверждено ректором «РГЭУ (РИНХ)» 25 июля 2011 года, с изменениями и дополнениями утвержденными 28.06.2013 года и 01.09.2013 года с изменениями и дополнениями).

Коллегиальным органом управления Филиалом является Совет филиала, осуществляющий свою деятельность на основании Положения о совете филиала. Совет филиала избирается ежегодно на общем собрании работников филиала и утверждается приказом ректора Университета до начала учебного года. В состав Совета входят по должности директор филиала, который является председателем совета, заместитель(и) директора филиала, заведующие кафедрами. Другие члены совета филиала избираются тайным голосованием на общем собрании работников филиала. Число членов совета филиала должно быть нечетным.

Руководит деятельностью Филиала назначенный приказом ректора Университета директор филиала в соответствии с полномочиями, предоставленными ему Положением о филиале, решениями Ученого Совета «РГЭУ (РИНХ)», доверенностью выданной ректором Университета.

Непосредственное руководство отдельными направлениями деятельности Филиала осуществляет заведующий кафедрой экономических и гуманитарных дисциплин. Образовательным процессом по программам среднего профессионального образования руководят председатели цикловых комиссий, назначаемые ежегодно приказом ректора.

Заведующий кафедрой избирается Ученым Советом университета и назначается приказом ректора.

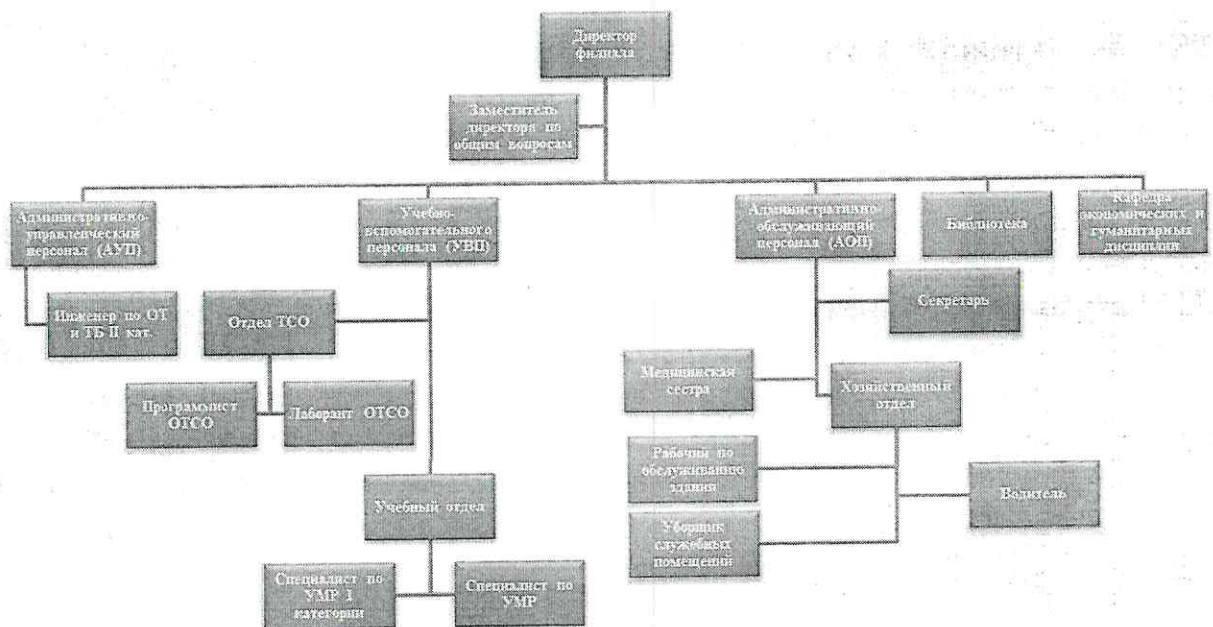
Процедура конкурсного отбора на замещение вакантных должностей профессорско-преподавательского состава проводится в соответствии с «Положением о порядке замещения должностей научно-педагогических работников в высшем учебном заведении РФ».

Решения Ученого Совета РГЭУ (РИНХ), приказы и распоряжения ректора, проректоров обязательны для исполнения Филиалом и его подразделениями.

В своей деятельности Филиал руководствуется Конституцией РФ, федеральными законами, указами Президента РФ, постановлениями Правительства РФ, регламентирующими объем, характер или содержание учебно-методической, научно-исследовательской и воспитательной работы в высших учебных заведениях; приказами, распоряжениями и инструкциями Министерства образования и науки РФ; Уставом Университета; решениями Ученого совета Университета; приказами и распоряжениями ректората РГЭУ (РИНХ); Положением о Филиале; решениями совета филиала; приказами и распоряжениями директора филиала в пределах его компетенции.

Структуру Филиала определяет Ректор Университета и утверждает его штатное расписание.

Структура филиала выглядит следующим образом:



Кафедра филиала представляет собой структурное подразделение, основными функциями которого является реализация образовательных программ, проведение учебной, методической, научно-исследовательской и воспитательной работы.

Деятельность кафедры регламентируется Положением о кафедре, утвержденными Ученым советом РГЭУ (РИНХ), согласно которому заведующий кафедрой несет ответственность за уровень и организацию работы всех видов.

Организация взаимодействия структур филиала обеспечивается взаимосвязанными планами работы филиала, кафедры и совета филиала. Координация действий отдельных подразделений филиала обеспечивается:

- проведением совещаний по основным вопросам функционирования филиала на уровне, заведующего кафедрами и руководителей отделов;
- наличием внутренней телефонной связи и локальной компьютерной сети с выходом в Интернет;
- работой института кураторов.

2. ОБРАЗОВАТЕЛЬНАЯ ДЕЯТЕЛЬНОСТЬ

Филиал ведет образовательный процесс по следующим основным образовательным программам:

1. программы бакалавриата:
 - 38.03.01 «Экономика»;
 - 40.03.01 «Юриспруденция»;
 - 09.03.03 «Прикладная информатика».
2. программы подготовки специалистов среднего звена:
 - 09.02.01 «Программирование в компьютерных системах»
 - 38.02.01 «Экономика и бухгалтерский учет (по отраслям)»

На 31 декабря 2017 года в Филиале обучалось 396 студентов: по направлениям высшего образования - 264 студента (в т.ч. 22 по очной форме обучения и 242 по заочной), по специальностям среднего профессионального образования – 130 человек, все по очной форме обучения. Устойчивым спросом среди абитуриентов пользуется направление бакалавриата 38.03.01 «Экономика» и специальности СПО 38.02.01 "Экономика и бухгалтерский учет (по отраслям)", 09.02.03 "Программирование в компьютерных системах". По направлению ВО 09.03.03 «Прикладная информатика» отсутствует набор на очное отделение.

Результаты приема абитуриентов в 2017 году Очная форма обучения (среднее профессиональное образование)

№ п/п	Специальность	Количество студентов
1	38.02.01. Экономика и бухгалтерский учет	16
2	09.02.03 Программирование в компьютерных системах	5
	Итого	21

**Результаты приема абитуриентов в 2017 году
Заочная форма обучения (высшее образование)**

№ п/п	Направление подготовки	Количество студентов
1	38.03.01 Экономика	22
2	40.03.01 Юриспруденция	4
3	09.03.03 Прикладная информатика	10
	Итого	36

Организация учебного процесса.

Филиал осуществляет образовательную деятельность по образовательным программам, разработанным университетом и утвержденными Ученым советом РГЭУ (РИНХ) в соответствии с Федеральными образовательными стандартами.

В филиале используется балльно-рейтинговая система для бакалавров очной формы обучения направлений подготовки «Экономика» и «Юриспруденция», в основе которой лежит непрерывная индивидуальная работа с каждым студентом в течение всего семестра.

Организация учебного процесса в филиале проходит в соответствии с утвержденным графиком учебного процесса. Учебный год в филиале начинается 1 сентября и заканчивается согласно учебному плану, делится на 2 семестра, занятия проводятся в соответствии с расписанием. Расписание учебных занятий разрабатывается учебным отделом в соответствии с Регламентом расписания учебных занятий в филиалах университета и утверждается директором филиала.

Экзаменационные сессии на очной и заочной формах обучения проводятся согласно графика учебного процесса, утвержденного проректором по учебно-методической работе университета. Расписание занятий и экзаменационных сессий размещается на странице филиала на сайте РГЭУ (РИНХ) и информационных стендах за месяц до их проведения. Предусмотрено проведение консультаций по каждому экзамену. Зачеты и экзамены проводятся согласно Положению о текущем контроле успеваемости и промежуточной аттестации обучающихся, осваивающих образовательные программы высшего образования: бакалавриата, специалитета, магистратуры, утвержденного ректором вуза на основании решения Ученого совета университета, протокол №11 от 24.06.2014 г.

В учебный процесс активно внедряются новые формы и методы обучения, средства активизации познавательной деятельности студентов и организации их самостоятельной работы в следующих основных видах: проведении деловых игр, применении обучающих тестов, использовании компьютерных технологий и т.д.

Значительное место в повышении качества подготовки специалистов и бакалавров занимает научно-исследовательская работа студентов, подготовка курсовых работ, рефератов, докладов, статей по актуальным проблемам экономики, юриспруденции и информатики. Итогом НИР является участие

студентов в ежегодных международных и региональных научно-практических конференциях, которые проводятся как на базе Филиала, так и другими образовательными организациями.

Студенты филиала также принимают активное участие в работе региональных, всероссийских, международных конференций, проводимых ФГБОУ ВО «РГЭУ (РИНХ)» и другими вузами России.

Учебный процесс в филиале ориентирован на усиление связи с практикой. С этой целью заключены договоры о сотрудничестве с ведущими предприятиями города. Ряд практических занятий проводятся на предприятиях. Мастер-классы по ведению предпринимательской деятельности, а также работе в бюджетной сфере проводят ведущие специалисты организаций и предприятий города Кисловодска и региона КМВ. Филиал поддерживает связь с предприятиями и учреждениями, где работают выпускники Филиала. Это позволяет оценить качество подготовки студентов с практической стороны и при необходимости внести коррективы в организацию учебного процесса.

Образовательный процесс обеспечен необходимой учебной литературой по всем дисциплинам учебных планов, а также учебно-методическими материалами университета и материалами, разработанными и изданными в Филиале. Студентам Филиала открыт полный доступ к Электронной библиотеке, включая доступ с домашних компьютеров по логину и паролю. В учебный процесс внедряются современные формы обучения, часть занятий проводится в интерактивной форме, разработаны деловые игры, ситуационные задачи, case-средства и пр.

Для подготовки и проведения текущей аттестации студентам доступны фонды оценочных средств, включающих перечень вопросов для подготовки, тестовых заданий и список рекомендуемой литературы для самостоятельной работы.

Учебные планы заочной формы обучения предусматривают большой объем часов на самостоятельное изучение и выполнение контрольных работ по дисциплинам учебного курса. В соответствии с этим преподавателями разработаны методические рекомендации по самостоятельному изучению курса и выполнению контрольных работ, рекомендован список нормативных документов, научной и учебной литературы.

Практика студентов является обязательным компонентом учебного плана всех специальностей и направлений подготовки. В соответствии с видом практики кафедрами университета разработаны и утверждены программы практики.

Система менеджмента качества в Филиале.

Работа в рамках развития Системы менеджмента качества в Филиале РГЭУ (РИНХ) в г. Кисловодске реализуется по следующим основным направлениям:

- разработка и реализация технологий менеджмента качества;
- создание системы мониторинга основных направлений деятельности

филиала.

За отчетный период в рамках реализации программы по развитию СМК были проведены следующие виды работ:

- на заседании Совета филиала определены цели в области качества на 2017 год, регулярно обсуждается ход их выполнения;
- кафедрой филиала утверждены цели в области качества, на заседаниях кафедр осуществляется контроль за уровнем достижения поставленных целей;
- регулярно проводится мониторинг удовлетворенности потребителей. С этой целью собирается и анализируется информация от работодателей, проводится анкетирование студентов и выпускников;
- контролируются планы повышения квалификации ППС;
- информирование ППС кафедр по вопросам развития СМК, направлениях повышения качества образовательного процесса.

Стратегия, цели, задачи, планы, политика в области качества подготовки специалистов становятся вопросами обсуждения учитываются при составлении и утверждении индивидуальных планов студентов. Заведующие кафедрами регулярно посещают лекции, практические и семинарские занятия преподавателей. Результаты посещений обсуждаются на заседаниях кафедр. На основании требований образовательных стандартов преподаватели кафедр разрабатывают экзаменационные вопросы и вопросы к зачетам.

В план работы кафедр внесены вопросы качества подготовки специалистов, проведение открытых лекций и практических занятий, обсуждение подготовленных рукописей учебных и учебно-методических пособий, о проведении студенческих научных конференций и другие. Заведующий кафедрой лично участвует в реализации политики филиала в области качества, осуществляют непосредственный контроль за выполнением требований образовательных стандартов. На заседаниях кафедр по инициативе заведующих обсуждаются планы работы и ход их выполнения.

НИР студентов отслеживается через протоколы проведения научных конференций различного уровня (соответствующая документация имеется в делах кафедры), заседаний научных кружков.

Приоритетными направлениями совершенствования организации учебного процесса в филиале являются: развитие информационной образовательной среды, внедрение в учебный процесс инновационных образовательных технологий, использование передового опыта отечественной высшей школы, использование бально-рейтинговой системы обучения.

В практику работы филиала вошло проведение интернет-тестирования студентов и составление рейтинга знаний студентов.

Важным заключительным этапом в оценке качества подготовки специалистов, результатом деятельности всего профессорско-преподавательского состава филиала является итоговая государственная

аттестация. Для студентов филиала разработаны необходимые учебно-методические материалы по подготовке к государственной итоговой аттестации, организована работа по подготовке выпускных квалификационных работ.

Государственные комиссии отмечают высокий уровень подготовки большинства выпускников, глубокое знание ими материала и способность к анализу ситуации. Студенты показали хорошие знания основополагающих и нормативных документов, первоисточников, опыта российской и зарубежной экономической деятельности. Тематика представленных к защите выпускных квалификационных работ в целом актуальна и отличается новизной.

Работы имеют определенную практическую и, в ряде случаев, научную ценность. Некоторым выпускникам было рекомендовано продолжить начатые ими исследования при дальнейшем обучении в магистратуре и аспирантуре.

Государственные экзаменационные комиссии в филиале создаются по каждой специальности под председательством, как правило, ведущих специалистов-практиков соответствующего профилю комиссии. Состав государственных экзаменационных комиссий формируется из числа сторонних специалистов-практиков (потенциальных работодателей) и преподавателей РГЭУ (РИНХ), филиала, представителей работодателей и утверждается приказом ректора университета.

В 2017 году осуществлен выпуск 42 студентов высшего образования, в том числе:

1. по очной форме обучения:
 - по направлению 38.03.01 «Экономика» - 11 человек;
2. по заочной форме обучения осуществлен выпуск:
 - по направлению 38.03.01 «Экономика» - 15 человек;
 - по направлению 40.03.01 «Юриспруденция» - 16 человека;

По программам среднего профессионального образования в 2017 году осуществлен выпуск 28 студентов по специальности 38.02.01 «Экономика и бухгалтерский учет по отраслям».

По результатам работы Государственных экзаменационных комиссий из выпускников, допущенных к государственным аттестационным испытаниям, 70 обучающимся успешно сданы государственные экзамены и защищены выпускные квалификационные работы.

Учебно-методическое, библиотечно-информационное обеспечение.

По всем дисциплинам специальностей и направлений подготовки в Филиале имеются учебно-методические комплексы, рабочие программы по дисциплинам, краткое изложение программного материала, методические указания (рекомендации) по изучению дисциплины, методические указания по выполнению практических и лабораторных работ, методические указания по выполнению курсовых работ/проектов и рефератов, методические указания по самостоятельной работе студентов, методические указания по прохождению практик, фонды оценочных средств для контроля знаний

студентов (тесты, билеты, вопросы для экзамена, зачета и др.), дополнительный материал (словари, глоссарии).

Фонд библиотеки является многоотраслевым. В нем представлена учебная, учебно-методическая, научная, справочная литература и периодические издания по всем направлениям подготовки и специальностям, реализуемым в Филиале. Общее количество единиц хранения фонда библиотеки составляет 17392 экземпляров печатной продукции, из них учебной 12487 экземпляров, 2948 – учебно-методической. Библиотечный фонд филиала укомплектован изданиями основной учебной литературы из расчета обеспечения каждого обучающегося минимумом обязательной учебной литературы по всем циклам дисциплин, реализуемых образовательными программами.

Студенты филиала имеют доступ к контрольным экземплярам учебников по всем циклам дисциплин, имеющимся в библиотечном фонде читального зала библиотеки филиала, возможность доступа к современным информационным базам, выход в Интернет. Филиалом заключен договор на приобретение прав на использование электронно-библиотечной системы «Университетская библиотека онлайн», которая содержит 108290 единиц электронных изданий по образовательным программам, реализуемым в Филиале.

Библиотечный фонд филиала комплектуется на основе заявок преподавателей, тематических планов комплектования библиотеки филиала и издательств, каталогов и прайс-листов книготорговых фирм.

В библиотеке филиала оформлялись выставки, которые знакомили студентов и преподавателей с новинками литературы, с материалами проведенных конференций, научными публикациями преподавателей РГЭУ (РИНХ) и Филиала.

В помощь студентам составлены рекомендательные списки литературы для написания рефератов, курсовых и выпускных квалификационных работ. Студенты филиала имеют доступ к электронному копированию информации.

Все студенты и преподаватели обеспечены логинами и паролями для пользования ЭБС «Университетская библиотека онлайн».

Востребованность и трудоустройство выпускников

Тенденцией осуществления эффективной деятельности в сфере оказания образовательных услуг является организация системной работы в области трудоустройства выпускников.

Оказание содействия в трудоустройстве студентов и выпускников является одним из основных направлений деятельности филиала. В филиале накоплен определенный опыт работы по трудоустройству выпускников.

Вопросами трудоустройства выпускников занимается кафедра Филиала. Главная цель в этом вопросе состоит в том, чтобы развивать в филиале эффективную систему содействия трудоустройству и адаптации выпускников к условиям современного рынка труда.

Основными задачами деятельности филиала в этом направлении

являются:

1. Создание и поддержка информационного банка вакансий для трудоустройства выпускников и вакансий по временной занятости на основе данных, предоставляемых Государственным учреждением «Центр занятости населения города Кисловодск»;

2. Формирование базы данных студентов и выпускников филиала;

3. Организация работы по консультированию выпускников по вопросам поиска работы с привлечением специалистов по трудоустройству Государственного учреждения «Центр занятости населения города Кисловодск», предоставление информации о рынке труда, способствующей их успешному трудоустройству;

4. Ведение целенаправленной профориентационной работы и работы по профессиональному самоопределению студентов филиала;

5. Осуществление взаимодействия с предприятиями, организациями и иными работодателями по вопросам трудоустройства, взаимодействие с местной властью по проблемам трудоустройства.

Основными мероприятиями по вопросу трудоустройства студентов и выпускников филиала являются:

- привлечение работодателей к участию в учебном процессе и научно-исследовательской работе студентов;

- поддержание связи с молодыми специалистами, окончившими филиал, на протяжении двух-трех лет;

- поддержка связи с выпускниками является одним из элементов системы профориентационной деятельности филиала, т.к. с их помощью на предприятиях, где работают выпускники, создается «кадровый резерв вакансий», который впоследствии заполняется будущими выпускниками филиала;

- при выборе мест прохождения практики студентов предпочтение отдается предприятиям, учреждениям и организациям, планирующим в перспективе трудоустроить выпускников филиала;

- оказание практической помощи студентам в течение срока обучения и во время прохождения производственной практики к самостоятельному поиску мест трудоустройства;

- организация консультационной работы со студентами по вопросам самопрезентации, информирование о состоянии рынка труда;

- участие в ярмарках вакансий.

Кроме того, обратившись на кафедры Филиала, студенты и выпускники имеют возможность: получить комплексную (профессиональную, правовую) консультационную помощь специалистов по следующим вопросам: правила составления резюме, сопроводительного, рекомендательного письма, техника ведения телефонных переговоров с работодателем, заключение трудового договора, оплата и нормирование труда, гарантии и компенсации работникам, и т.д.

В рамках реализации оказания помощи в трудоустройстве выпускников организуется взаимодействие: с органами местного самоуправления, ГУ

«Центр занятости населения города Кисловодск», предприятиями и организациями различной организационно-правовой формы.

Проведенная работа по мониторингу результатов трудоустройства выпускников, позволяет получить информацию о востребованности выпускников на рынке труда, оказать помощь будущим выпускникам в поиске работы. В практику работы филиала вошло проведение анкетирования выпускников по качеству обучения в филиале, организации научной и досуговой деятельности.

Несмотря на высокую конкуренцию в сфере занятости, выпускники филиала успешно ее выдерживают. Они востребованы по всем специальностям в г. Кисловодске, регионе Кавказских минеральных вод и за его пределами.

На учете в Центре занятости населения города Кисловодска выпускники текущего года не состоят. Большинство выпускников среднего профессионального образования продолжили обучение по направлениям высшего образования.

Ниже представлены показатели трудоустройства выпускников.

Показатели трудоустройства выпускников очной формы обучения
за 2009-2017 гг.

Годы выпуска	% трудоустроенных		% трудоустроенных в Ставропольском крае
	всего	из них по специальности	
2009	95	94	100
2010	71	92	68
2011	78	78	90
2012	95	100	95
2013	100	90	95
2014	95	89	77
2015	90	89	88
2016	92	84	91
2017	91	80	91

Показатели трудоустройства выпускников заочной формы обучения
за 2009-2017 гг.

Годы выпуска	% трудоустроенных		% трудоустроенных в Ставропольском крае
	всего	из них по специальности	
2009	95	85	90
2010	75	75	75
2011	80	80	95
2012	85	95	85
2013	93	100	100
2014	86	100	92
2015	85	90	92
2016	86	91	87
2017	87	85	76

Условия качественной подготовки обучающихся.

Основным условием качественной подготовки обучающихся является обеспечение учебного процесса квалифицированными кадрами.

Образовательный процесс по программам высшего образования обеспечивается профессорско-преподавательским составом в количестве 13 человек, из них с ученой степенью доктора наук 2 человека, с ученой степенью кандидата наук 9 человек. Общая острепенность (по нагрузке) всего составляет 93%. Доля штатных ППС (без работающих по договорам гражданско-правового характера) 72 %, из них все имеют ученую степень кандидата или доктора наук.

Базовое образование и научная специализация преподавателей соответствует преподаваемым ими дисциплинам.

Образовательный процесс по программам среднего профессионального образования обеспечивается педагогическими кадрами в количестве 11 человек, имеющими высшее образование, соответствующее профилю преподаваемых дисциплин (модулей), в т.ч., 2 преподавателя – высшей квалификационной категории и 2 – первой квалификационной категории, 2 - имеющие ученую степень кандидата наук.

Преподаватели дисциплин и модулей профессионального цикла имеют опыт деятельности в организациях соответствующих профессиональных сфер. В соответствии с производственной необходимостью ежегодно часть преподавателей проходят стажировку и курсы повышения квалификации.

Вузom разработана стратегия по обеспечению качества подготовки выпускников с привлечением представителей работодателей.

Основные образовательные профессиональные программы среднего профессионального образования разработаны с учетом направленности на удовлетворение потребностей рынка труда и работодателей и ежегодно обновляются с учетом запросов работодателей. В филиале созданы условия для максимального приближения программ текущей и промежуточной аттестации обучающихся по дисциплинам и междисциплинарным курсам профессионального цикла к условиям их будущей профессиональной деятельности - для чего, кроме преподавателей конкретной дисциплины (междисциплинарного курса), в качестве внешних экспертов активно привлекаются работодатели.

Для аттестации обучающихся на соответствие их персональных достижений поэтапным требованиям соответствующей ОП (текущая и промежуточная аттестация) созданы фонды оценочных средств, позволяющие оценить знания, умения и освоенные компетенции. Фонды оценочных средств для промежуточной аттестации разрабатываются и утверждаются образовательной организацией самостоятельно, а для государственной (итоговой) аттестации - разрабатываются и утверждаются образовательной организацией после предварительного положительного заключения работодателей.

Филиалом созданы условия для максимального приближения программ текущего контроля успеваемости и промежуточной аттестации обучающихся

к условиям их будущей профессиональной деятельности - для чего, кроме преподавателей конкретной дисциплины, в качестве внешних экспертов активно привлекаются работодатели. Объединения работодателей также участвуют в определении конкретных видов профессиональной деятельности, к которым готовится бакалавр.

3. НАУЧНО-ИССЛЕДОВАТЕЛЬСКАЯ ДЕЯТЕЛЬНОСТЬ

Преподавателями филиала проводится научно-исследовательская работа по следующим направлениям:

1. Развитие системы хозяйственного учета, экономического анализа и аудита в России (зав. кафедрой ЭиГД – Асриев С.В.);

2. Математическое моделирование экономических, производственных и образовательных процессов (профессор кафедры ЭиГД – Чернышев А.Б.);

3. Актуальные вопросы и проблематика развития отдельных институтов уголовного права России (доцент кафедры ЭиГД – Бидова Б.Б.).

Исследования направлены, в том числе на практическое внедрение их результатов на уровне коммерческих организаций, расположенных в регионе Кавказских Минеральных Вод.

В рамках указанных выше направлений кафедрами осуществляются научно-исследовательская работа на хоз. договорных началах.

Так, в 2017 г. выполнялись следующие исследования на хоздоговорной основе:

1785/17 "Современные механизмы финансирования на региональном рынке недвижимости". Заказчик ООО "Факел-Сервис", г. Кисловодск, руководитель работы - к.э.н., зав. кафедрой экономических и гуманитарных дисциплин Асриев С.В. Исполнители: к.э.н., доц. Агабекян С.Г.; к.с.н., доц. Киселева Н.Н.; к.э.н., доц. Саркисянц Г.В. Объем финансирования составил 220 тыс. руб.

1804/17 "Гражданско-правовая характеристика защиты прав потребителей при оказании услуг (выполнении работ) и их защите на современном этапе развития законодательства РФ". Заказчик ООО "Факел-Сервис", г. Кисловодск. Руководитель работы - к.ю.н., Егизарова С.В. Исполнители: к.и.н. Агаджанян Э.М., к.ю.н. Бидова Б.Б., к.ф.н. Гаджаева А.К. Объем финансирования составил 40 тыс. руб.

Выполняемые НИР в рамках хоздоговоров позволяют филиалу выполнить соответствующий критерий ежегодного мониторинга эффективности ВУЗов (52 тыс. руб. на одну ставку ППС), а также более высокий критерий ВУЗа в 60 тыс. руб.

Сотрудники Филиала принимали участие во всероссийских и международных конференциях, среди которых необходимо выделить следующие:

XII міжнародної науково-практичної конференції. Общественные науки в Украине и мире, 2017.

Международная научно-практическая конференция, посвященная 25-летию юридического факультета Юго-Западного государственного университета. 2017.

3. 31-ая НПК "Экономика, социология и право в современном мире: проблемы и поиски решений", ноябрь 2017;

4. II Международная научно-практическая конференция, посвященной 25-летию юридического факультета Юго-Западного государственного университета, 2017

В 2017 г. в филиале проведено четыре масштабных научных мероприятия:

- VIII Региональная студенческая научно-практическая конференция "Наука и технологии в современном мире", 21 апреля 2017 г. (более 60 участников), посвященная 20-летию филиала;

- XVIII Всероссийский Симпозиум по прикладной и промышленной математике. Весенняя сессия. 10-12 июня 2017 г.;

- Городская НПК школьников и студентов "Пути познания", посвященная 20-летию филиала. 10 ноября 2017 г. (40 участников);

- XVIII Всероссийский Симпозиум по прикладной и промышленной математике. Летняя сессия. 11-17 июня 2017 г.;

На базе филиала 9 декабря 2017 г. проведена Всероссийская акция под эгидой Молодежного парламента России "День истории Отечества", в которой приняли участие преподаватели, студенты и школьники.

В Филиале проводился ряд мастер-классов и бизнес-тренингов для студентов:

1. Представители Северо-Кавказского банка ПАО «Сбербанк России» при поддержке Правительства Ставропольского края в рамках акции «День финансовой грамотности в учебных заведениях» провели на базе филиала мастер-класс, посвященный вопросам повышения компетентности и активности студентов в вопросах пользования современными банковскими розничными продуктами;

2. В декабре 2017 г. состоялся мастер-класс по профессиональным основам работы налогового инспектора;

3. Финансовый директор компании "А.В. Фарм" крупнейшей аптечной сети в регионе КавМинВод провел бизнес-урок для начинающих экономистов-бухгалтеров.

Функционирует СНК "Экономист", заседания которого проводятся ежемесячно. Лучшие работы студентов были заслушивались и обсуждались на конференциях и семинарах. В текущем учебном году студенты и преподаватели филиала принимали участие в научно-практических конференциях головного ВУЗа и других ВУЗов Ставропольского края и России. Проведен смотр-конкурс студенческих научных работ.

Совместно с компанией «1С» и его крупнейшим дистрибьютором на Юге России «1С-ГЭНДАЛЬФ» прошло главное мероприятие компании «1С» для студентов - «День 1С: Карьеры». Студентам была предоставлена

возможность сдачи экзамена «1С: Профессионал» на льготных условиях. В тестировании приняли участие шестеро студентов направления «Экономика», четверо из которых прошли испытания успешно. Этим студентам выданы сертификаты «1С: Профессионал». Данный сертификат является документом, подтверждающим высокий уровень знания программы «1С: Бухгалтерия 8» и высоко ценится работодателями. Также в рамках данного мероприятия студентам-участникам выданы именные сертификаты, дающие право интернет-доступа к информационно-технической системе "1С".

Преподавателями филиала велась активная научная и научно-практическая деятельность по подготовке студентов к конференциям, как внутривузовским, так и в других ВУЗах. Подготовлено две работы на конкурс студенческих работ РГЭУ (РИНХ).

Преподавателями филиала велась активная научная и научно-практическая деятельность по подготовке студентов к конференциям, как внутривузовским, так и в других ВУЗах. Имеются публикации и сборники статей. Так, проведенная в апреле 2017 г. Девятая Юбилейная региональной научно-практической конференции, посвященной 20-летию филиала РГЭУ (РИНХ) в г. Кисловодске привлекла около 60 участников из девяти образовательных учреждений Юга России. По итогам конференции сформирован сборник трудов, размещенный в системе РИНЦ. Также проведенная в ноябре 2017 Городская НПК школьников и студентов "Пути познания" привлекла 45 участников из школ г. Кисловодска и филиала.

В 2017 году на заседании Ученого совета университета положительно решился вопрос о присвоении ученого звания доцента Асриеву С.В. (к.э.н., зав. кафедрой ЭИГД филиала).

Перечень основных публикаций преподавателей филиала в 2017 году.

I. Статьи, опубликованные в научных журналах мира, индексируемых в базе данных Web of Science или Scopus:

1. Galina V. Sarkisyants, Alim B. Nagoev, Violetta V. Rokotyanskaya, Muslim I. Chagaev, Fatima N. Dzodzieva The Main Directions of Public Policy in The Field of Economic Protection of Lands of Agricultural Purpose, International Journal of Advanced Biotechnology and Research (IJBR), ISSN 0976-2612, Online ISSN 2278-599X, Vol-8, Issue-4, 2017, pp195-203, <http://www.bipublication.com>.

2. E.V. Kuznetsova, I.N. Bogataya, N.N. Khakhonova, S.P. Katerinin Methodology of Building up the Accounting and Analytical Management Support for Organizations in Russia. // ERSJ, Volume XX, Issue 1, 2017. P.258-269

II. Иные зарубежные публикации:

Асриев С.В., Галустов В.У., Концептуальные основы организации творческой учебно-познавательной деятельности студентов В сборнике:

Общественные науки в Украине и мире Матеріали XII міжнародної науково-практичної конференції. - 2017. - с. 17-20.

III. Публикации в российских научных журналах, включенных в перечень ВАК:

Бидова Б.Б. External factors influencing the development of the law. Международное научное издание // Современные фундаментальные и прикладные исследования. - 2017. - № 1 (24). - с. 281-283.

Бидова Б.Б. Analysis of the issues of combating illegal migration in the system of prevention of crimes of an extremist nature. Международное научное издание // Современные фундаментальные и прикладные исследования. - 2017. - № 2-1 (25). - с. 106-107.

Бидова Б.Б. Criminological analysis of extremism in the context of migration processes // Международное научное издание Современные фундаментальные и прикладные исследования. - 2017. - № 2-1 (25). - с. 108-110.

Бидова Б.Б. Вопросы общественной, культурной и профилактической работы вузов по предупреждению экстремизма среди молодежи // Международное научное издание Современные фундаментальные и прикладные исследования. - 2017. - № 3 (26). - с. 161-165.

Бидова Б.Б. Информационный экстремизм: правовой анализ проблемы // Международное научное издание Современные фундаментальные и прикладные исследования. - 2017. - № 3 (26). - с. 166-168.

Козлов В.А., Рындюк В.А., Воробьев Г.А., Чернышев А.Б. Модели и методы защиты от атак "Man in the middle" (MITM) // Международное научное издание: Современные фундаментальные и прикладные исследования. - 2017. - № 1 (24). - с. 27-35.

Соха Е.Ю., Чернышев А.Б., Напалкин М.Ю. Моделирование распределенной функции напора в водоносном горизонте при нелинейном коэффициенте фильтрации // Современная наука и инновации. - 2017. - № 1 (17). - с. 56-61.

Козлов В.А., Рындюк В.А., Чернышев А.Б. Система распределенного управления объектом по незащищенным беспроводным каналам связи // Международное научное издание. Современные фундаментальные и прикладные исследования. - 2017. № 4. - с. 65-71.

Тимченко А.Б., Тимченко О.В., Чернышев А. Б. Анализ классических моделей портфельного инвестирования // Международное научное издание. Современные фундаментальные и прикладные исследования. - 2017. № 4. - с. 214-220.

Асриев С.В., Медовый В.В. Риэлторство, как среда предпринимательской девелоперской деятельности // Современные фундаментальные и прикладные исследования. - №4. - 0,6 п.л.

Асриев С.В., Медовый В.В. Процедуры, используемые при оценке способности экономического субъекта продолжать свою деятельность // Современные фундаментальные и прикладные исследования. - №4. - 0,8 п.л.

IV. Иные публикации в изданиях, включенных в Российский индекс научного цитирования (РИНЦ):

Асриев С.В., Цыганок И.Н. Актуальность использования интернет-ресурсов и специализированного программного обеспечения в экономике // Наука и технологии в современном мире. Материалы Девятой Юбилейной региональной научно-практической конференции, посвященной 20-летию филиала РГЭУ (РИНХ) в г. Кисловодске. 2017. С. 117-121.

Бидова Б.Б. Анализ института уголовно-правовой ответственности за преступления в сфере банковской деятельности и путей его совершенствования // Актуальные проблемы современного права. Материалы первой региональной научно-практической конференции. - 2017. - с. 25-33.

Бидова Б.Б. Миграционные процессы и их влияние на криминологическую характеристику экстремистской преступности // В сборнике: Эволюция государства и права: история и современность Сборник научных статей II Международной научно-практической конференции, посвященной 25-летию юридического факультета Юго-Западного государственного университета. Ответственный редактор С.Г. Емельянов. 2017. С. 201-205.

Бидова Б.Б. Анализ убийства совершенного на сексуальной почве // Актуальные проблемы современного права. Материалы первой региональной научно-практической конференции. - 2017. - с. 20-25.

Бидова Б.Б. Деятельностный подход к реализации учебного процесса в ВУЗе. // Актуальные проблемы современного права. Материалы первой региональной научно-практической конференции. - Ессентуки - 2017. - с. 8-12.

Бидова Б.Б. Криминологические особенности личности лидеров организованных преступных формирований // Вопросы гуманитарных наук. 2017. - № 3 (90). С. 71-73.

Бидова Б.Б. Криминологические особенности характеристики личности членов организованных преступных формирований // Современные гуманитарные исследования. - 2017. - № 5 (78). - с. 37-39.

Бидова Б.Б. Межкультурный тренинг в рамках поликультурного образования // Вопросы гуманитарных наук. - 2017. - № 4 (91). - с. 63-66.

Бидова Б.Б. Профилактическое воздействие на участников организованных преступных формирований // Актуальные проблемы современной науки. - 2017. - № 3 (94). - с. 120-121.

Бидова Б.Б. Профилактическое воздействие на участников организованных преступных формирований // Современные гуманитарные исследования. - 2017. - № 3 (76). - с. 67-68.

Флоринский О.С. Дополненная реальность (научная статья) Сборник научных трудов V-й ежегодной научно-практической конференции «Университетская наука – региону» (3-21 апреля) / под ред. Т.А. Шебзуховой, А.А. Вартумяна, И.М. Першина – Пятигорск: Издательство ПФ СКФУ, 2017. – Т.1. – С.40-43. – 154 с.

Флоринский О.С. Биомехатроника, киберпротезирование и аугментация человека (научная статья) Сборник научных трудов V-й ежегодной научно-практической конференции «Университетская наука – региону» (3-21 апреля) / под ред. Т.А. Шебзуховой, А.А. Вартумяна, И.М. Першина – Пятигорск: Издательство ПФ СКФУ, 2017. – Т.2. – С.32-34. 108. – 140 с.

Флоринский О.С. Будущие способы управления устройствами (научная статья) Сборник научных трудов V-й ежегодной научно-практической конференции «Университетская наука – региону» (3-21 апреля) / под ред. Т.А. Шебзуховой, А.А. Вартумяна, И.М. Першина – Пятигорск: Издательство ПФ СКФУ, 2017. – Т.2. – С.19-23. 108. – 140 с.

Флоринский О.С. Гибкий суперконденсатор для мобильных телефонов (научная статья) Сборник научных трудов V-й ежегодной научно-практической конференции «Университетская наука – региону» (3-21 апреля) / под ред. Т.А. Шебзуховой, А.А. Вартумяна, И.М. Першина – Пятигорск: Издательство ПФ СКФУ, 2017. – Т.1. – С.44-46. – 154 с.

Флоринский О.С. Киберпреступность (научная статья) Сборник научных трудов V-й ежегодной научно-практической конференции «Университетская наука – региону» (3-21 апреля) / под ред. Т.А. Шебзуховой, А.А. Вартумяна, И.М. Першина – Пятигорск: Издательство ПФ СКФУ, 2017. – Т.2. – С.61-63. 108. – 140 с.

Флоринский О.С. Мобильные приложения в современном обществе (научная статья) Сборник научных трудов V-й ежегодной научно-практической конференции «Университетская наука – региону» (3-21 апреля) / под ред. Т.А. Шебзуховой, А.А. Вартумяна, И.М. Першина – Пятигорск: Издательство ПФ СКФУ, 2017. – Т.1. – С.26-29. – 154 с.

Флоринский О.С. Плюсы и минусы язык программирования Python (научная статья) Сборник научных трудов V-й ежегодной научно-практической конференции «Университетская наука – региону» (3-21 апреля) / под ред. Т.А. Шебзуховой, А.А. Вартумяна, И.М. Першина – Пятигорск: Издательство ПФ СКФУ, 2017. – Т.2. – С.44-46. 108. – 140 с.

Флоринский О.С. Современные информационные технологии в искусстве (научная статья) Сборник научных трудов V-й ежегодной научно-практической конференции «Университетская наука – региону» (3-21 апреля) / под ред. Т.А. Шебзуховой, А.А. Вартумяна, И.М. Першина – Пятигорск: Издательство ПФ СКФУ, 2017. – Т.2. – С.58-60. 108. – 140 с.

Флоринский О.С. Ультратонкие и гибкие дисплеи (научная статья) Сборник научных трудов V-й ежегодной научно-практической конференции «Университетская наука – региону» (3-21 апреля) / под ред. Т.А. Шебзуховой, А.А. Вартумяна, И.М. Першина – Пятигорск: Издательство ПФ СКФУ, 2017. – Т.1. – С.17-18. – 154 с.

Флоринский О.С. Этапы развития сферы разработки для мобильной платформы (научная статья) Сборник научных трудов V-й ежегодной научно-практической конференции «Университетская наука – региону» (3-21

апреля) / под ред. Т.А. Шебзуховой, А.А. Вартумяна, И.М. Першина – Пятигорск: Издательство ПФ СКФУ, 2017. – Т.1. – С.106-108. – 154 с.

Улезько С.И., Бидова Б.Б. Девиантное поведение как социально-культурный феномен, механизм профилактики девиантного поведения молодежи и предмет педагогической пропедевтики // Вестник Чеченского государственного университета. - 2017. - № 3.

Улезько С.И., Бидова Б.Б. Маргинальная личность как предпосылка формирования молодежного группового экстремизма // Вестник Чеченского государственного университета. - 2017. - № 3.

V Учебные пособия:

Флоринский О.С. Информатика и программирование (учебное пособие) г. Ессентуки: издательский комплекс ЧОУ ВО «Ессентукский институт управления, бизнеса и права», 2017 г. – 200 с.

Бидова Б.Б., Ганаева Е.Э., Дадаев Х.М., Муцалов Ш.Ш. Методические рекомендации по подготовке к итоговой государственной аттестации для выпускников по направлению 40.03.01 юриспруденция, профиль уголовно-правовой, квалификация - бакалавр Учебное пособие / Кисловодск, 2017.

Агабекян С.Г., Асриев С.В., Медовый В.В. Краткий курс теории статистики: Учеб. пособие. - Пятигорск: МАФТ - 152 с.

4. МЕЖДУНАРОДНАЯ ДЕЯТЕЛЬНОСТЬ

Филиал участвует в реализации концепции образовательной деятельности головного вуза, являющегося одним из ведущих научных и методических центров в отечественной и международной системе подготовки специалистов высшей квалификации. Она строится на основе государственных аккредитационных требований, анализа систем качества образования в зарубежных учебных заведениях, материалах Всемирной конференции по высшему образованию, Европейского центра по высшему образованию ЮНЕСКО, адаптированных требований международной системы качества ISO 9001.

На протяжении всей своей деятельности Филиал осуществляет сотрудничество с зарубежными коллегами в виде участия в международных научных мероприятиях, а также публикации статей в зарубежных и международных изданиях.

В филиале обучается 5 студентов из иностранных государств по программам бакалавриата. По очной форме обучаются 2 гражданина стран СНГ, по заочной форме - 2 гражданина стран СНГ и 1 гражданин Латвийской Республики обучающихся.

С целью повышения мобильности студентов в образовательном пространстве и в частности для повышения возможности участия студентов филиала в проводимой головным вузом программе двойного диплома Филиалом предусмотрено введение факультатива по английскому языку.

5. ВНЕУЧЕБНАЯ РАБОТА

Воспитательная работа и внеучебная деятельность в филиале направлена на формирование у каждого студента сознательной гражданской позиции, стремления к сохранению и приумножению нравственных, культурных и общечеловеческих ценностей, способностей к профессиональной деятельности и моральной ответственности за принимаемые решения.

С этой целью ведется работа по формированию у студентов общекультурных компетенций: системы нравственных, духовных и культурных ценностей и потребностей, этических норм и общепринятых правил поведения в обществе, созданию условий для творческой самореализации личности.

В филиале создан институт кураторства с целью проведения организационно-воспитательной работы, которая направлена на помощь в управлении студенческой жизнью, на формирование добросовестного отношения студентов к учебе, к общественной работе, а также для создания в группах атмосферы психологического комфорта.

В каждой группе студентов избраны старосты, определен актив группы, закреплены кураторы. Еженедельно проводятся кураторские часы, на которых обсуждаются вопросы успеваемости, посещаемости студентов, а также проводятся беседы на темы нравственного поведения студентов, много внимания уделяется теме преступности среди молодежи.

Регулярно кураторами учебных групп проводятся беседы с просмотром кинофильмов о здоровом образе жизни, приглашаются специалисты, которые объясняют студентам, как надо бороться с вредными привычками и воспитывать в себе потребность быть здоровым.

Студенческий Совет филиала и кураторы групп активно работают в направлении патриотического воспитания: в мае провели акцию «Милосердие», в День пожилых людей был организован праздничный вечер. В канун Дня Великой Победы участвовали в городском субботнике по уборке мемориала. В декабре побывали с традиционными праздничными концертами и подарками в Детском доме и Школе-интернате для слабовидящих.

В филиале органом студенческого самоуправления является Студенческий совет. При активном участии членов Совета были проведены Олимпиада «Пути познания» для выпускников школ г. Кисловодска, "День толерантности", "Дни открытых дверей" к основным праздникам проводятся культурно-развлекательные мероприятия (концерты, дискотеки).

Студенты принимают участие в городских молодежных мероприятиях в тесном сотрудничестве с МБУ "Центр молодежи" (<https://vk.com/mbusm26>).

Каждую весну филиал участвует в Студенческой весне, получая грамоты и дипломы за свои яркие выступления.

Преподавателями и студентами филиала проводится системная профориентационная работа со школьниками города и студентами

организаций СПО. Филиалом заключены договоры сотрудничества с Управлениями образования городов Кисловодск, Георгиевск, Минеральные Воды, а также с 14 школами г.-к. Кисловодска и Предгорного р-на Ставропольского кр., а также с 6 учреждениями СПО Ставропольского кр. и КЧР.

Ежемесячно для школьников Кисловодска проводятся лекции по экономическому и правовому просвещению.

Важным направлением в воспитательной работе является воспитание правовой культуры и законопослушности среди студентов. В филиале проводились встречи с представителями территориального отдела Управления Роспотребнадзора, которые выступили с лекциями по антиалкогольной пропаганде, общественной организацией «Без наркотиков!», межрайонным отделом Управления Федеральной службы по контролю за оборотом наркотиков по СК, сотрудниками следственного комитета, отдела внутренних дел г. Кисловодска с целью изучения девиантных явлений в студенческой среде.

6. МАТЕРИАЛЬНО-ТЕХНИЧЕСКОЕ ОСНАЩЕНИЕ

Для организации учебного процесса Филиал использует:

- на праве долгосрочной аренды 1 здание общей площадью 3619 кв.м;
- на условиях безвозмездного пользования помещения площадью 2852 кв.м.

Обучающиеся обеспечены медицинским обслуживанием, питанием, имеют условия для занятий физической культурой и спортом. Филиал имеет санитарно-эпидемиологическое заключение Федеральной службы по надзору в сфере защиты прав потребителей и благополучия человека о соответствии объектов, используемых для оказания образовательных услуг государственным санитарно-эпидемиологическим нормативам.

Материально-техническая база соответствует действующим санитарным и противопожарным нормам.

Помещения для проведения лекционных, практических и лабораторных занятий укомплектованы специализированной учебной мебелью и техническими средствами.

За последние пять лет материально-техническая база существенно обновлена. Возросла оснащённость аудиторий и лабораторий компьютерной и оргтехникой. Четыре мультимедийные аудитории оснащены мультимедийными проекторами и компьютерами (две установки – стационарные, две – переносные с использованием ноутбуков). Студенты занимаются в трех компьютерных лабораториях, оснащенных современными ПК. В 2014 году было закуплено 13 новых компьютеров (всего компьютеров 64, в учебных целях используется 51). Все компьютеры объединены в локальную сеть, каждый из которых через прокси-сервер имеет доступ в Интернет по выделенной линии. Филиал обеспечен необходимым

комплексом лицензионного программного обеспечения.

В Филиале есть библиотека, которая включает в себя абонемент и читальный зал с компьютерами и выходом в Интернет.

Собственный библиотечный фонд филиала составляет 17392 единиц хранения и включает учебно-методические и научные издания, нормативные документы, периодические издания, а также методические и справочные электронные издания на компакт-дисках. В общем библиотечном фонде учебная литература (не старше 5 лет) составляет 4504 экземпляра. Ежегодно осуществляется подписка на периодические издания по направлениям и специальностям подготовки.

Филиал в составе договора университета с правообладателем имеет доступ к электронно-библиотечной системе "Университетская библиотека онлайн", которая предоставляет возможность круглосуточного дистанционного индивидуального доступа для каждого обучающегося из любой точки, в которой имеется доступ к сети Интернет, адрес в сети Интернет <http://www.biblioclub.ru>. ЭБС "Университетская библиотека онлайн" содержит издания учебной, учебно-методической и иной литературы по основным изучаемым дисциплинам, она сформирована на основании прямых договоров с правообладателями.

В сети Электронной библиотечной системы зарегистрировано более 400 пользователей из числа студентов и сотрудников. Регулярно актуализируется электронная база методических разработок по дисциплинам, реализуемых специальностей и направлений. Доступ к ней возможен для любого обучающегося с любого компьютера филиала, а для зарегистрированных пользователей и с личных компьютеров.

Материально-техническая база Филиала полностью удовлетворяет потребностям образовательного процесса. Имеющееся оборудование используется эффективно.

Студенты филиала в основном являются жителями г.Кисловодска и региона Кавказских Минеральных Вод, поэтому у филиала не возникает потребности в организации общежития для студентов.

7. ПОКАЗАТЕЛИ ДЕЯТЕЛЬНОСТИ ОБРАЗОВАТЕЛЬНОЙ ОРГАНИЗАЦИИ

Показатели деятельности образовательной организации высшего образования, подлежащей самообследованию

Наименование образовательной организации Филиал федерального государственного бюджетного образовательного учреждения высшего образования "Ростовский государственный экономический университет (РИНХ)" в г.Кисловодске Ставропольского края

Регион, почтовый адрес Ставропольский край
357700, Ставропольский край, г. Кисловодск, пр. Дзержинского, д. 22/24

Ведомственная принадлежность Министерство образования и науки Российской Федерации

№ п/п	Показатели	Единица измерения	Значение показателя
1	Образовательная деятельность		
1.1	Общая численность студентов (курсантов), обучающихся по образовательным программам бакалавриата, программам специалитета, программам магистратуры, в том числе:	человек	270
1.1.1	по очной форме обучения	человек	22
1.1.1.1	по очно-заочной форме обучения	человек	0
1.1.1.2	по очно-заочной форме обучения	человек	248
1.1.1.3	по заочной форме обучения	человек	0
1.2	Общая численность аспирантов (адъюнктов, ординаторов, интернов, ассистентов-стажеров), обучающихся по образовательным программам подготовки научно-педагогических кадров в аспирантуре (адъюнктура), программам ординатуры, программам ассистентуры-стажировки,	человек	0
1.2.1	по очной форме обучения	человек	0
1.2.2	по очно-заочной форме обучения	человек	0
1.2.3	по заочной форме обучения	человек	0
1.3	Общая численность студентов (курсантов), обучающихся по образовательным программам среднего профессионального образования,	человек	130
1.3.1	по очной форме обучения	человек	130
1.3.2	по очно-заочной форме обучения	человек	0
1.3.3	по заочной форме обучения	человек	0
1.4	Средний балл студентов (курсантов), принятых по результатам единого государственного экзамена на первый курс на обучение по очной форме по программам бакалавриата и специалитета по договору об образовании на обучение по образовательным программам высшего образования	баллы	0
1.5	Средний балл студентов (курсантов), принятых по результатам дополнительных вступительных испытаний на первый курс на обучение по очной форме по программам бакалавриата и специалитета по договору об образовании на обучение по образовательным программам высшего образования	баллы	0

1.6	Средний балл студентов (курсантов), принятых по результатам государственного экзамена и результатам дополнительных вступительных испытаний на обучение по очной форме по программам бакалавриата и специалитета за счет средств соответствующих бюджетов бюджетной системы Российской Федерации	баллы	0
1.7	Численность студентов (курсантов) - победителей и призеров заключительного этапа всероссийской олимпиады школьников, членов сборных команд Российской Федерации, участвовавших в международных олимпиадах по общеобразовательным предметам по специальности и (или) направлениям подготовки, соответствующим профилю всероссийской олимпиады школьников или международной олимпиады, принятых на очную форму обучения на первый курс по программам бакалавриата и специалитета без	человек	0
1.8	Численность студентов (курсантов) - победителей и призеров олимпиад школьников, принятых на очную форму обучения на первый курс по программам бакалавриата и специалитета по специальностям и направлениям подготовки, соответствующим профилю олимпиады школьников, без вступительных испытаний	человек	0
1.9	Численность/удельный вес численности студентов (курсантов), принятых на условиях целевого приема на первый курс на очную форму обучения по программам бакалавриата и специалитета в общей численности студентов (курсантов), принятых на первый курс по программам бакалавриата и специалитета на очную форму обучения	человек/ %	0 / 0
1.10	Удельный вес численности студентов (курсантов), обучающихся по программам магистратуры, в общей численности студентов (курсантов), обучающихся по образовательным программам бакалавриата, программам специалитета, программам магистратуры	%	0
1.11	Численность/удельный вес численности студентов (курсантов), имеющих диплом бакалавра, диплом специалиста или диплом магистра других организаций, осуществляющих образовательную деятельность, принятых на первый курс на обучение по программам магистратуры образовательной организации, в общей численности студентов (курсантов), принятых на первый курс по программам магистратуры на очную форму обучения	человек/ %	0 / 0
1.12	Общая численность студентов образовательной организации, обучающихся в филиале образовательной организации (далее -	человек	-
2	Научно-исследовательская деятельность		
2.1	Количество цитирований в индексируемой системе цитирования Web of Science в расчете на 100 научно-педагогических работников	единиц	-
2.2	Количество цитирований в индексируемой системе цитирования Scopus в расчете на 100 научно-педагогических работников	единиц	-
2.3	Количество цитирований в Российском индексе научного цитирования (далее - РИНЦ) в расчете на 100 научно-педагогических работников	единиц	-
2.4	Количество статей в научной периодике, индексируемой в системе цитирования Web of Science, в расчете на 100 научно-педагогических работников	единиц	-
2.5	Количество статей в научной периодике, индексируемой в системе цитирования Scopus, в расчете на 100 научно-педагогических работников	единиц	-
2.6	Количество публикаций в РИНЦ в расчете на 100 научно-педагогических работников	единиц	-
2.7	Общий объем научно-исследовательских, опытно-конструкторских и технологических работ (далее - НИОКР)	тыс. руб.	260
2.8	Объем НИОКР в расчете на одного научно-педагогического работника	тыс. руб.	61,18
2.9	Удельный вес доходов от НИОКР в общих доходах образовательной организации	%	1,73
2.10	Удельный вес НИОКР, выполненных собственными силами (без привлечения соисполнителей), в общих доходах образовательной организации от НИОКР	%	100
2.11	Доходы от НИОКР (за исключением средств бюджетов бюджетной системы Российской Федерации, государственных фондов поддержки науки) в расчете на одного научно-педагогического работника	тыс. руб.	61,18
2.12	Количество лицензионных соглашений	единиц	0
2.13	Удельный вес средств, полученных образовательной организацией от управления объектами интеллектуальной собственности, в общих доходах образовательной организации	%	0

2.14	Численность/удельный вес численности научно-педагогических работников без ученой степени - до 30 лет, кандидатов наук - до 35 лет, докторов наук - до 40 лет, в общей численности научно-педагогических работников	человек/ %	0 / 0
2.15	Численность/удельный вес численности научно-педагогических работников, имеющих ученую степень кандидата наук, в общей численности научно-педагогических работников образовательной организации	человек/ %	4 / 94,12
2.16	Численность/удельный вес численности научно-педагогических работников, имеющих ученую степень доктора наук, в общей численности научно-педагогических работников образовательной организации	человек/ %	0,25 / 5,88
2.17	Численность/удельный вес численности научно-педагогических работников, имеющих ученую степень кандидата и доктора наук, в общей численности научно-педагогических работников филиала (без совместителей и работающих по договорам гражданско-	человек/ %	-
2.18	Количество научных журналов, в том числе электронных, издаваемых образовательной организацией	единиц	0
2.19	Количество грантов за отчетный период в расчете на 100 научно-педагогических работников	единиц	0
3	Международная деятельность		
3.1	Численность/удельный вес численности иностранных студентов (курсантов) (кроме стран Содружества Независимых Государств (далее - СНГ)), обучающихся по образовательным программам бакалавриата, программам специалитета, программам магистратуры, в общей численности студентов (курсантов), в том числе:	человек/ %	1 / 0,37
3.1.1	по очной форме обучения	человек/ %	0 / 0
3.1.2	по очно-заочной форме обучения	человек/ %	0 / 0
3.1.3	по заочной форме обучения	человек/ %	1 / 0,4
3.2	Численность/удельный вес численности иностранных студентов (курсантов) из стран СНГ, обучающихся по образовательным программам бакалавриата, программам специалитета, программам магистратуры, в общей численности студентов (курсантов), в	человек/ %	4 / 1,48
3.2.1	по очной форме обучения	человек/ %	2 / 9,09
3.2.2	по очно-заочной форме обучения	человек/ %	0 / 0
3.2.3	по заочной форме обучения	человек/ %	2 / 0,81
3.3	Численность/удельный вес численности иностранных студентов (курсантов) (кроме стран СНГ), завершивших освоение образовательных программ бакалавриата, программ специалитета, программ магистратуры, в общем выпуске студентов	человек/ %	0 / 0
3.4	Численность/удельный вес численности иностранных студентов (курсантов) из стран СНГ, завершивших освоение образовательных программ бакалавриата, программ специалитета, программ магистратуры, в общем выпуске студентов (курсантов)	человек/ %	2 / 4,76
3.5	Численность/удельный вес численности студентов (курсантов) образовательной организации, обучающихся по очной форме обучения по образовательным программам бакалавриата, программам специалитета, программам магистратуры, прошедших обучение за рубежом не менее семестра (триместра), в общей численности студентов (курсантов)	человек/ %	0 / 0
3.6	Численность студентов (курсантов) иностранных образовательных организаций, прошедших обучение в образовательной организации по очной форме обучения по образовательным программам бакалавриата, программам специалитета, программам магистратуры, не менее семестра (триместра)	человек	0
3.7	Численность/удельный вес численности иностранных граждан из числа научно-педагогических работников в общей численности научно-педагогических работников	человек/ %	0 / 0
3.8	Численность/удельный вес численности иностранных граждан (кроме стран СНГ) из числа аспирантов (адъюнктов, ординаторов, интернов, ассистентов-стажеров) образовательной организации в общей численности аспирантов (адъюнктов, ординаторов, интернов, ассистентов-стажеров)	человек/ %	0 / 0

3.9	Численность/удельный вес численности иностранных граждан стран СНГ из числа аспирантов (адъюнктов, ординаторов, интернов, ассистентов-стажеров) образовательной организации в общей численности аспирантов (адъюнктов, ординаторов, интернов, ассистентов-стажеров)	человек/ %	0 / 0
3.10	Объем средств, полученных образовательной организацией на выполнение НИОКР от иностранных граждан и иностранных	тыс. руб.	0
3.11	Объем средств от образовательной деятельности, полученных образовательной организацией от иностранных граждан и иностранных юридических лиц	тыс. руб.	0
4	Финансово-экономическая деятельность		
4.1	Доходы образовательной организации по всем видам финансового обеспечения (деятельности)	тыс. руб.	15027,7
4.2	Доходы образовательной организации по всем видам финансового обеспечения (деятельности) в расчете на одного научно-педагогического работника	тыс. руб.	3535,93
4.3	Доходы образовательной организации из средств от приносящей доход деятельности в расчете на одного научно-педагогического работника	тыс. руб.	3535,93
4.4	Отношение среднего заработка научно-педагогического работника в образовательной организации (по всем видам финансового обеспечения (деятельности)) к соответствующей среднемесячной начисленной заработной плате наемных работников в организациях, у индивидуальных предпринимателей и физических лиц (среднемесячному доходу от трудовой деятельности) в	%	-
5	Инфраструктура		
5.1	Общая площадь помещений, в которых осуществляется образовательная деятельность, в расчете на одного студента (курсанта), в	кв. м	138,27
5.1.1	имеющихся у образовательной организации на праве собственности	кв. м	0
5.1.2	закрепленных за образовательной организацией на праве оперативного управления	кв. м	0
5.1.3	предоставленных образовательной организации в аренду, безвозмездное пользование	кв. м	77,33
5.2	Количество компьютеров в расчете на одного студента (курсанта)	единиц	1,37
5.3	Удельный вес стоимости оборудования (не старше 5 лет) образовательной организации в общей стоимости оборудования	%	21,65
5.4	Количество экземпляров печатных учебных изданий (включая учебники и учебные пособия) из общего количества единиц хранения библиотечного фонда, состоящих на учете, в расчете на одного студента (курсанта)	единиц	371,62
5.5	Удельный вес крупных групп специальностей и направлений подготовки, обеспеченных электронными учебными изданиями (включая учебники и учебные пособия) в количестве не менее 20 изданий по основным областям знаний	%	100
5.6	Численность/удельный вес численности студентов (курсантов), проживающих в общежитиях, в общей численности студентов (курсантов), нуждающихся в общежитиях	человек/ %	0 / 0
6	Обучение инвалидов и лиц с ограниченными возможностями здоровья		
6.1	Численность/удельный вес численности студентов (курсантов) из числа инвалидов и лиц с ограниченными возможностями здоровья, обучающихся по программам бакалавриата, программам специалитета и программам магистратуры, в общей численности студентов (курсантов), обучающихся по программам бакалавриата, программам специалитета и программам магистратуры	человек/ %	0 / 0
6.2	Общее количество адаптированных образовательных программ высшего образования, в том числе:	единиц	0
6.2.1	программ бакалавриата и программ специалитета	единиц	0
	для инвалидов и лиц с ограниченными возможностями здоровья с нарушениями зрения	единиц	0
	для инвалидов и лиц с ограниченными возможностями здоровья с нарушениями слуха	единиц	0
	для инвалидов и лиц с ограниченными возможностями здоровья с нарушениями опорно-двигательного аппарата	единиц	0
	для инвалидов и лиц с ограниченными возможностями здоровья с другими нарушениями	единиц	0

	инвалидов и лиц с ограниченными возможностями здоровья со сложными дефектами (два и более нарушений)	человек	0
6.6	Общая численность инвалидов и лиц с ограниченными возможностями здоровья, обучающихся по адаптированным программам магистратуры, в том числе:	человек	0
6.6.1	по очной форме обучения	человек	0
	инвалидов и лиц с ограниченными возможностями здоровья с нарушениями зрения	человек	0
	инвалидов и лиц с ограниченными возможностями здоровья с нарушениями слуха	человек	0
	инвалидов и лиц с ограниченными возможностями здоровья с нарушениями опорно-двигательного аппарата	человек	0
	инвалидов и лиц с ограниченными возможностями здоровья с другими нарушениями	человек	0
	инвалидов и лиц с ограниченными возможностями здоровья со сложными дефектами (два и более нарушений)	человек	0
6.6.2	по очно-заочной форме обучения	человек	0
	инвалидов и лиц с ограниченными возможностями здоровья с нарушениями зрения	человек	0
	инвалидов и лиц с ограниченными возможностями здоровья с нарушениями слуха	человек	0
	инвалидов и лиц с ограниченными возможностями здоровья с нарушениями опорно-двигательного аппарата	человек	0
	инвалидов и лиц с ограниченными возможностями здоровья с другими нарушениями	человек	0
	инвалидов и лиц с ограниченными возможностями здоровья со сложными дефектами (два и более нарушений)	человек	0
6.6.3	по заочной форме обучения	человек	0
	инвалидов и лиц с ограниченными возможностями здоровья с нарушениями зрения	человек	0
	инвалидов и лиц с ограниченными возможностями здоровья с нарушениями слуха	человек	0
	инвалидов и лиц с ограниченными возможностями здоровья с нарушениями опорно-двигательного аппарата	человек	0
	инвалидов и лиц с ограниченными возможностями здоровья с другими нарушениями	человек	0
	инвалидов и лиц с ограниченными возможностями здоровья со сложными дефектами (два и более нарушений)	человек	0
6.7	Численность/удельный вес численности работников образовательной организации, прошедших повышение квалификации по вопросам получения высшего образования инвалидами и лицами с ограниченными возможностями здоровья, в общей численности работников образовательной организации, в том числе:	человек/ %	7 / 35
6.7.1	численность/удельный вес профессорско-преподавательского состава, прошедшего повышение квалификации по вопросам получения высшего образования инвалидами и лицами с ограниченными возможностями здоровья, в общей численности профессорско-преподавательского состава	человек/ %	4 / 36,36
6.7.2	численность/удельный вес учебно-вспомогательного персонала, прошедшего повышение квалификации по вопросам получения высшего образования инвалидами и лицами с ограниченными возможностями здоровья, в общей численности учебно-	человек/ %	2 / 66,67